



Informations Touristiques du Périgord vert et du Périgord blanc

Le Magazine du

# HAUT-PÉRIGORD



*Excideuil, « Les Roches Enchantées »*

## Sentier Karstique d'interprétation



Canine d'ours découverte dans la grotte de l'église



**Circulation des eaux**

**souterraines en milieu calcaire**



# PARCOURS DE LA RANDONNÉE KARSTIQUE

*Ce circuit est appelé aussi circuit des « Roches Enchantées »*

Téléchargement : <http://www.hautperigord.fr/sentier-karstique-en-pays-d%E2%80%99excideuil,177.html>

## Le Karst c'est quoi ?

Le mot **karst** vient de Kras, région slovène de plateaux calcaires au modèle caractéristique. Le mot fut germanisé en « **karst** » quand le pays fut intégré à l'empire austro-hongrois. La notion de **karst** fut introduite en 1893 par Jovan Cvijic dans son livre Das Karstphänomen.

Le **karst** est un paysage façonné dans des roches solubles carbonatées. Ce n'est pas une roche mais bien un paysage qui peut se développer dans le calcaire (principalement), le marbre, la dolomie ou encore la craie. Les paysages **karstiques** sont caractérisés par des formes de corrosion de surface, mais aussi par le développement de cavités par les circulations d'eaux souterraines. L'étude du **karst** est la **karstologie** et l'adjectif « **karstique** » désigne ce qui est relatif au **karst**. Le **karst** est le terrain de pratique privilégié des spéléologues.

## Itinéraire

L'accès au sentier karstique se fait à partir du panneau 1. (en face de l' O.T.) Quand on regarde le panneau 1, prendre à droite l'accès aux Pompiers. Après la caserne des pompiers traverser l'ancienne route, entre le terrain de boules et le terrain de Tennis. Franchir le Boulevard Urbain au passage piéton et tourner à droite. En longeant la nouvelle route vous accéderez au sentier balisé.

Nous vous proposons deux autres accès possibles et **indiqués en pointillés sur le plan, en A et B.** →

**Cas A :** A partir de l'Office de Tourisme, vous repartez en direction de Périgueux, soit à pied en longeant le château, soit avec votre voiture jusqu'au rond-point, grâce à l'accord du propriétaire du magasin **Kosmod**, vous pourrez stationner sur son **Parking Privé et uniquement sur le parking. Pas dans les allées d'accès ou contre allées**, vous rejoignez l'itinéraire balisé, au fond à droite, sur l'ancienne voie ferrée.

**Cas B :** A partir de l'Office de Tourisme, vous repartez en direction de Limoges, avec votre voiture jusqu'à l'accès du Complexe Sportif et de Loisirs. Vous pourrez garer votre véhicule, après avoir longé l'Avenue Dujarric de la Rivière, sur la place Murillo Rio de Leza.

**Vous emprunterez le circuit C.R.A.P.A. qui longe la Loue et vous rejoindrez ainsi le sentier habituel.** →

Les panneaux explicatifs concernant la circulation des eaux souterraines en milieu calcaire ont été reposés après rénovation, et sont présentés de manière simple.

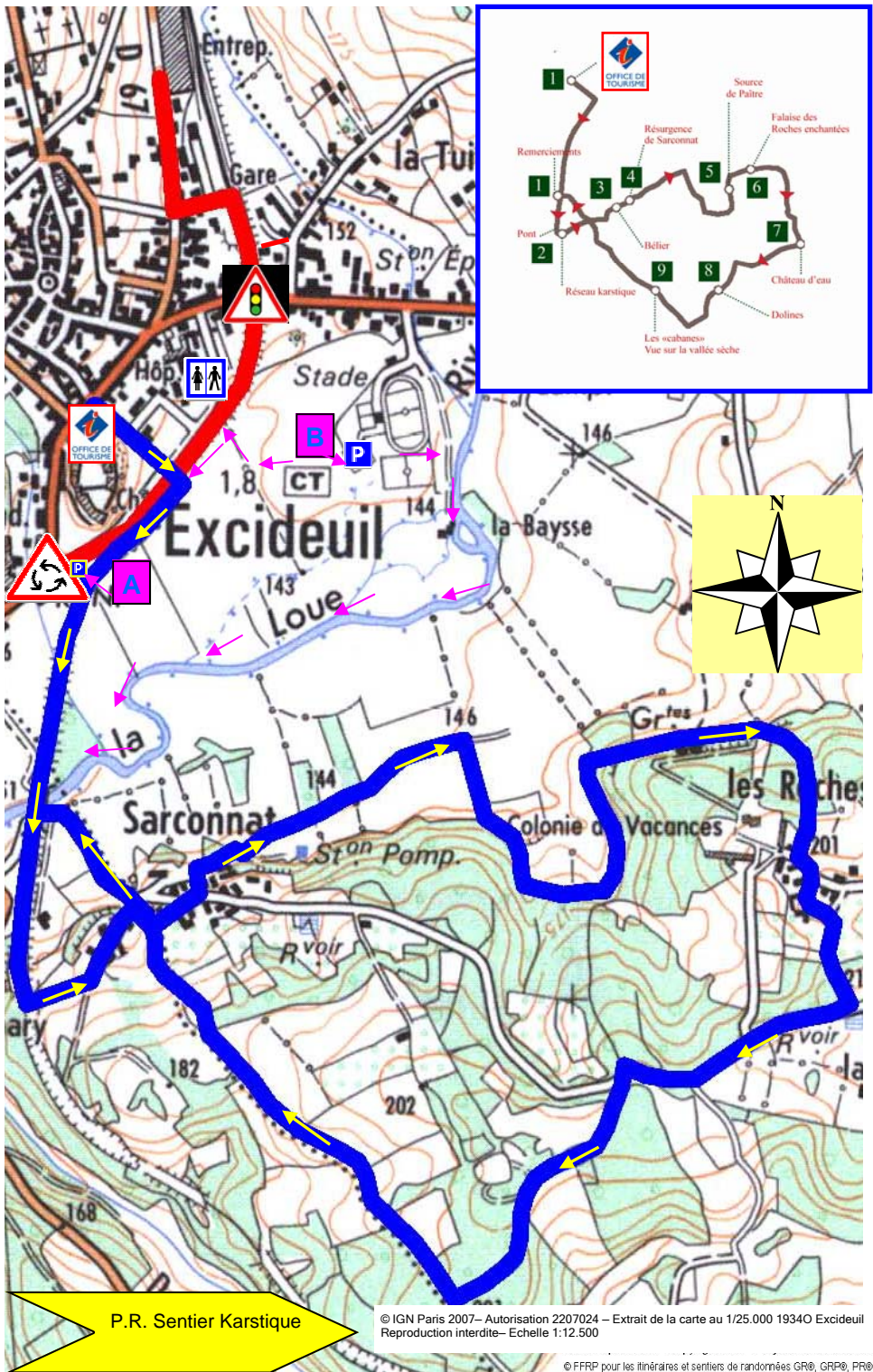
Ce sentier d'interprétation, réalisé par le Comité Départemental de Spéléologie, l'Office de Tourisme et la Mairie d'Excideuil, a été créé pour vous expliquer et vous aider à comprendre le fonctionnement, la formation des grottes, ainsi que la circulation des eaux souterraines.

Longueur : 8 km – Durée : 2 à 3 heures environ

**Balisé :** jaune

**Facile :** *Prévoir chaussures adaptées et boissons pour les enfants en été.*

P.R. Sentier Karstique



P.R. Sentier Karstique

© IGN Paris 2007 – Autorisation 2207024 – Extrait de la carte au 1/25.000 19340 Excideuil  
Reproduction interdite – Echelle 1:12.500

© FFRP pour les itinéraires et sentiers de randonnées GR®, GRP®, PR®

## ***RANDONNÉE KARSTIQUE EN PAYS D'EXCIDEUIL***

*Avant de débuter cette randonnée il est préférable de prendre de l'eau et de s'équiper de baskets ou de chaussures de marche.*

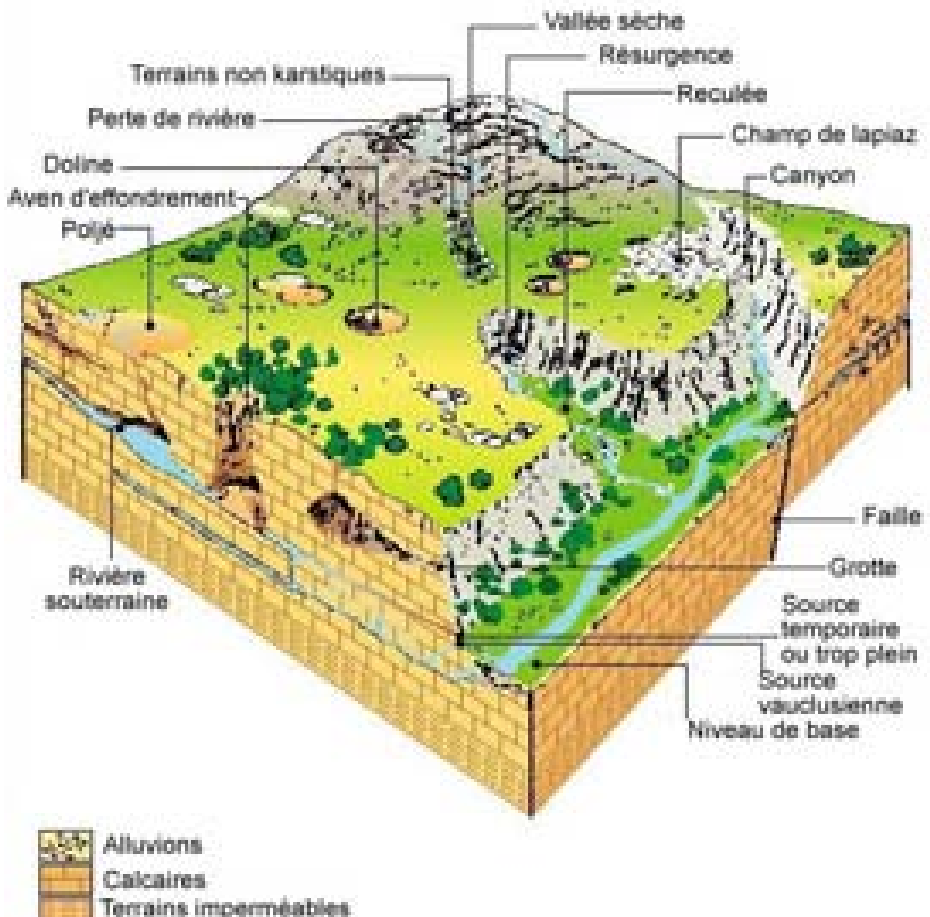
*Parcours facile, agréable et ombragé.*

Tout au long de la promenade que vous allez effectuer, au détour du chemin, vous découvrirez diverses informations qui vous faciliteront la compréhension d'informations et/ou de systèmes particuliers.

Hormis les sources, résurgences, falaises d'escalade, cabanes de pierres sèches, appelées aussi « Bories », (ci-contre) mais à tort dans notre région. Vous découvrirez des dolines et la vallée sèche (panneau n°9).



*Coupe schématique d'un plateau karstique*



***Bonne promenade à tous.***

## *Le bélier hydraulique de Sarconnat*

Le bélier, invention des frères Montgolfier a été restauré et vous pourrez sans doute le voir fonctionner. Si tel n'était pas le cas, un document explicatif très complet est disponible à l'Office Tourisme. Sur place un panneau résume le principe de fonctionnement. Sachez seulement que cet appareil est une pompe à eau qui ne nécessite aucune autre énergie que celle produite par la différence de niveau entre la source et le bélier. (panneau n° 3)



### *Sauvez le bélier hydraulique de l'oubli !*

Voilà une pompe à eau tout à fait remarquable, et déjà mal connue de nos grands parents. Une pompe fiable, non soumise aux aléas du vent et de ses tempêtes, ignorantes des caprices du soleil, (ce qui prouve sa supériorité par rapport aux systèmes solaires ou éoliens) fonctionnant de jour comme de nuit, en hiver ou en été, aussi bien dans l'hémisphère nord que celui du sud, et en plus qui ne consomme aucune autre énergie que celle de la chute d'eau qui l'alimente !! Une merveille direz-vous. Eh bien oui, cette merveille existe, depuis 1796 ! Ignorants et pilleurs d'énergie comme nous sommes devenus, nous avons vite fait d'enterrer la belle chose...

*Documentation spécifique à l'O.T.*

Téléchargement : <http://www.hautperigord.fr/files/belier%2006-2008-web-1.pdf>

## *La circulation des eaux souterraines.*

Le sous-sol du Périgord est composé de 60 % de roches calcaires. L'eau a creusé dans cette roche tendre de nombreuses grottes ou cavités qui constituent un patrimoine touristique important en Dordogne. Les plus célèbres sont les grottes de Villars, le Gouffre de Proumeyssac, Lascaux, etc.



Dans un massif calcaire, l'eau s'écoule comme dans une conduite (galerie souterraine), d'où le creusement des gouffres, des grottes et des rivières souterraines. C'est ce qu'on appelle un massif perméable en grand avec les risques de pollution accrue que cela peut entraîner car l'eau s'infil-

## *Parfaite illustration de la pollution en milieu calcaire*

Cette photo pour illustrer la fragilité du système karstique. Dans la salle des « 100 cierges » les spéléologues ont trouvé une stalagmite qu'ils ont baptisée « la grande merdeuse » car recouverte de **matière noirâtre** provenant d'une infiltration de purin échappé d'une fosse située au dessus de la grotte.



## *Les émergences (sources)*

C'est la réapparition à l'air libre des eaux souterraines. Certaines sont accessibles aux spéléologues.

## Émergence fossile de Sarconnat



C'est une ancienne émergence qui était active il y a plusieurs millions d'années. Puis l'eau continuant à creuser les fissures, la rivière souterraine s'est enfoncée parallèlement à l'érosion de la vallée.

Ainsi, ces émergences que vous pouvez voir le long de la falaise ont été actives, puis semi-actives, et enfin fossiles ; c'est à dire sans écoulement d'eau sinon quelques ruisselements de surface.

### Les Grottes de Sarconnat

Les grottes de Sarconnat, inaccessibles au public, ont été découvertes en 1976. Ce sont plus de 3000 mètres de galeries qui ont été topographiées.



Les inventeurs ont mis à jour, entre autres, une immense salle fossile comportant un ossuaire d'ours géants des cavernes ainsi qu'un gisement impressionnant de concrétions de toutes sortes. La grande salle a d'ailleurs été nommée :

« La salle des 100 cierges. »

### La grotte de « l'Église de Saint-Martin ».

Le Docteur Jules PARROT, enfant du Pays, en est l'inventeur en 1869. Lors des fouilles réalisées il a mis à jour plusieurs ossements d'ours, dont de magnifiques crânes et divers outils. Ces pièces ont été adressées au musée de Saint-Germain en Laye (78) où elles sont encore. Au XIX<sup>ème</sup> siècle la préhistoire était encore une nouveauté, et les chercheurs étaient



Moulage d'une pointe à cran de l'époque solutréenne -22.000 ans offerte par le musée de Saint Germain en Laye à l'Office de Tourisme

confrontés à des problèmes d'identification et de classement des outillages en silex. Pendant de nombreuses années à travers le monde, la datation de découvertes postérieures aux travaux de Jules PARROT étaient qualifiées « du type de la Grotte de l'église de Saint-Martin ».

## *Dolines*

Contrairement à d'autres formes karstiques, la doline n'est pas due à la seule action directe des eaux, mais naît souvent d'un effondrement de la roche lorsque des cavités souterraines sont sub-affleurantes, proches de la surface. Le plafond de la grotte, alors trop mince, peut s'affaisser, créant une dépression en surface où l'eau s'accumule plus facilement et y dépose par ravinement des argiles. La formation d'une doline peut avoir d'autres causes qu'un effondrement en cours : la dissolution et le tassement.

L'évolution morphologique d'une doline dépend de quatre facteurs : la dissolution, le comblement, l'évacuation et la désagrégation. En fonction de ces quatre facteurs, plusieurs types de dolines peuvent être distingués : dolines en baquet, en entonnoir, en cuvette, en chaudron, en soucoupe, en écuelle, etc. (*Panneau N° 8*)

### *Les pattes d'Ours ou Heurtoirs du « Pas de Ma Mignonne »*

Dans le cadre de l'aménagement des espaces publics d'Excideuil, l'Office de Tourisme d'Excideuil a souhaité laisser aux visiteurs le soin d'imaginer quels pouvaient être les « locataires » des grottes. La réalisation du projet, a été confiée à Jean-Luc BRISSON, avec la participation de l'association **Excit'œil**, en partenariat avec la mairie et la Fondation de France.

C'est donc tout naturellement vers la représentation de pattes d'ours que les différents partenaires se sont dirigés. Elles ont été dessinées par l'artiste et réalisées par la fonderie d'Excideuil. Ces pattes – plus d'une douzaine – sont fixées sur la paroi des rochers. Elles sont mobiles, et peuvent être soulevées comme un heurtoir. Chaque patte étant fixée sur des roches, à proximité ou non de cavités, la sonorité émise lorsqu'elle est relâchée est différente pour chacune d'entre-elles.



### *La passerelle ou « Lodelaloue »*



La passerelle, elle aussi, fait partie de l'aménagement de l'espace public et a bénéficié des mêmes participations que les heurtoirs. D'une conception originale et bien intégrée dans le paysage, elle a été conçue par l'architecte Pierre LAFON. Elle est un lien entre le complexe sportif et de loisirs et Saint-Martin ainsi qu'un agréable raccourci du sentier karstique.

*S.V.P.*

Ne coupez pas les fleurs, n'arrachez pas les plantes que vous trouverez elles font partie de notre (*votre*) patrimoine naturel.



Variété protégée :  
Orchis à fleurs lâches

Soyez attentifs, regardez la végétation, les animaux, les arbres et les fleurs qui jalonnent votre parcours. Sur ce sentier près de 400 espèces diverses ont été reconnues et classifiées. Certaines variétés sont très rares, et sont en voie de disparition. On a également recensé 19 variétés d'orchidées sauvages.

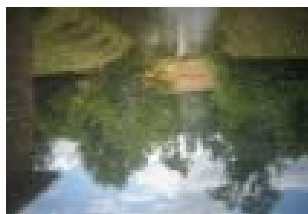


Arthistique des bois

*Une plaquette, un livret et un cédérom sont disponibles à l'O.T. : 5 € pièce*  
*Diaporama orchidées : <http://www.hautperigord.fr/orchidees,468.html>*

### *Le moulin de la Baysse et la caméra Obscura*

Les images et l'eau. : L'eau, premier domaine des images, où se déploie toute leur profondeur trompeuse. Le projet du moulin vise à mettre un peu plus en évidence les liens qui unissent ces deux éléments, à désolidariser l'eau du reflet pendant le temps du passage à l'intérieur de la bâtisse, un peu comme si l'on décollait le reflet du paysage sur l'eau pour le faire glisser sur des plaques de verre dépoli. Moment privilégié pour aussi oublier l'image et porter l'attention sur l'eau qui court sous les pieds du visiteur, une eau désormais privée de reflets car entourée de pénombre. Elle est alors d'avantage perçue pour ses vertus dynamiques, pour son odeur, ou le bruit du courant.[...] La camera est le piège qui la détourne, qui la retourne la laisse enfin repartir. L'image reflétée par l'eau est retournée par le procédé optique, le ciel semble être à sa place dans l'image ainsi formée, mais ce n'est que son reflet qui a pris sa place. De la même façon que l'eau crée le paysage en l'éclairant de son image, l'image formée dans la camera obscura, éclaire une partie de l'intérieur du moulin. *Plaquette spécifique disponible à l'O.T.*



*Téléchargement: <http://www.hautperigord.fr/files/moulin%20de%20la%20Baysse%20web.pdf>*

Ce sentier d'interprétation, réalisé par le Comité Départemental de Spéléologie, l'Office de Tourisme et la Mairie d'Excideuil, en partenariat avec le Conseil Général, la Direction Régionale de l'Environnement, la Direction Départementale de la Jeunesse et des Sports, la Fédération Départementale de Randonnée Pédestre, le Conseil d'Architecture d'Urbanisme et d'Environnement de la Dordogne, et pour la partie concernant les espaces publics, Excit'œil, la Fondation de France, la Caisse des Dépôts et Consignations, la D.R.A.C. et autres sponsors.

#### **Le Magazine du Haut Périgord N° 6**

*Titre original français :* « Les roches enchantées, sentier karstique »

*Titre Anglais :* "Enchanted Rocks" « Les roches enchantées » Karstic Discovery walk.

Création : Office de Tourisme d'Excideuil-Haut-Périgord – Directeur de la Publication : J. J.

Joudinaud – Édition et Impression : Office de Tourisme d'Excideuil – ISSN : 1964-9541

Dépôt Légal novembre 2008 /01-2008 Siret : 322 564 865 000 10 – *Crédit photo* © : L. Baudin

-Excit'œil – O.T. Excideuil : R. Brault – J.J. Joudinaud – P. Latour – J.L. Orazio – M. Deléron –

La Gare – *Texte* : Patrick Rousseau CDS Périgord ; M. Deléron ; J.L. Orazio ;

J.J. Joudinaud ; Laurent Millet *Photos grottes* : F. Guichard - C.D.S. Dordogne ©